

Pinceladas Históricas de de Guadilla de Villamar

Nº. 7

El mundo romano en nuestra zona

Ervija Gateor (ama tu pueblo)

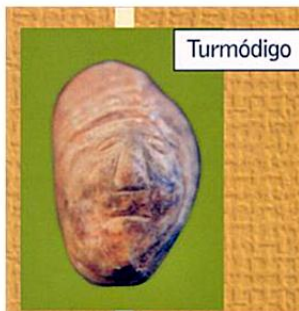
El mundo romano en “Vobata Terra”

Vobadilla - Guadilla

Los pueblos prerromanos ya mencionados (turmódigos, vacceos y cántabros) procedentes de centro Europa lograron gran influencia en la meseta norte. Introdujeron el uso del torno del alfarero. Ello logró que su cerámica se produjera en serie y se empleara para la exportación. Dominaron las técnicas metalúrgicas del hierro y de los tejidos con sus telares.

Socialmente ninguno de estos pueblos constituía un Estado. Sus afinidades lingüísticas y su cultura, así como los pactos intercomunitarios habían creado una unidad de respeto y tolerancia entre ellos. Una vida de paz.

Pero cuando, ya en el siglo II antes de Cristo, Roma invade la península y ven que su paz está en peligro forman una institución llamada “devotio” en torno a un personaje distinguido por sus dotes militares que establecían con él un juramento de protección. Para estos “devotio” la defensa de su jefe resulta vital ya que de él dependía su subsistencia.



Cedric: el “Devotio” (jefe) de Vobata Terra

Pronto estos pueblos individualistas y no muy fortificados fueron sometidos por los ejércitos romanos. Sólo los cántabros, más belicosos que turmódigos y vacceos, ofrecieron más resistencia. Roma establece su campamento en el actual Sasamón (Segisama). Atacando a los cántabros desde Suances (Portus Bledium) de norte hacia el sur y partiendo de Amaya del sur hacia el norte acaba con el pueblo belicoso cántabro.

El mismo Emperador Octavio Augusto, hacia el año 29 antes de Cristo, vino a animar a sus tropas poniendo su sede en Sasamón. Creo que Octavio

desconocía el fresquito de nuestra zona. Y él, que padecía de su aparato digestivo, más de una vez se nos fue de vareta. Si a esto añadimos que yendo desde su campamento de Sasamón a la capital cántabra de la zona, Amaya, llevado en angarillas por cuatro soldados se encontró con una gran tormenta y a uno de sus soldados lo mató un rayo. Lagarto, lagarto dijo mosqueado el Emperador. Viendo tantos inconvenientes no tomó las de Villadiego que le quedaba cerca, pero aún no existía, sino tomó las de Tarragona buscando mejor clima para su precaria salud.

A estos pueblos celtas no les quedó otro remedio que poco a poco someterse al imperio romano. Aceptar una nueva cultura y formas de vida que hoy día llamamos romanización. Para ello:

- Adoptaron la religión romana sin dejar la suya.
- Adoptan sus vestimentas dejando sus pieles y usando ropas realizadas en los telares en los que eran auténticos maestros.
- Usaron la moneda y sistema métrico del mundo romano.
- Usaron el Derecho romano frente a sus costumbres y ordenamientos tribales.
- El ejército romano reclutaba a la población de la zona. A los que aceptaban este reclutamiento recibían el derecho de ser ciudadanos romanos.
- Se crea una extensa red de comunicaciones llamadas calzadas que facilitaban el intercambio comercial. Al menos tres de estas vías pasaban por los terrenos de Vobata Terra (Vobadilla - Guadilla).
- Se amplía el terreno cerealista de la zona. Nuestros pueblos usaban una producción agrícola de subsistencia. Pero el mundo romano exige pagar tributos ganaderos y cerealistas. Eso llevó consigo una explotación agropecuaria extensiva.

Para completar este texto vamos a ver una serie de fotos que certifican el paso del mundo romano por nuestro pueblo.

Despoblado de Santibáñez

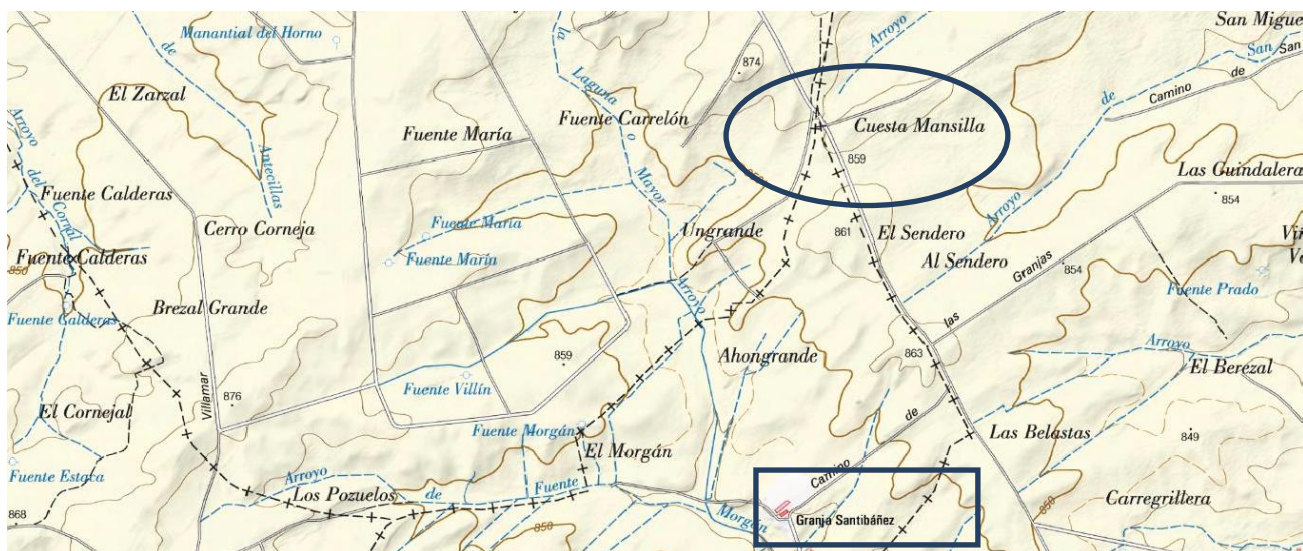


Base y brocal de un ánfora romana (foto superior)

Conchas de ostras (foto inferior).

Restos romanos en Santibáñez (Alto de La Mansilla)

Pero ¿dónde estaba el pueblo de Santibáñez?



En el óvalo estaba el pueblo de Santibáñez.

En el rectángulo La granja actual de Santibáñez.

Restos romanos en Villamar



Sigillata romana.



Dos pondus y una Fusayola. Su fin, tensar las urdimbres de los telares.



Base y tapadera de tégulas (Tejas)



A la izquierda maqueta de cómo se colocaban las tégulas en los tejados.

A su derecha cómo, en la edad media, estas tégulas se empleaban para enterramientos humanos. Se hacía el hoyo, y una vez colocado el cadáver se ponían las tejas en la forma que veis en la imagen y se cubrían de tierra. Hacían las veces de las actuales cajas. Los trozos de la foto de arriba se encontraron en Villamar muy cerca de la fuente al lado de la ermita. Fueron los tractores con sus arados quienes las descubrieron



Lábaro y guerrero romano. Abdide de la ermita de Villamar

Restos romanos en San Salvador



Pondus y cerámica sigillata

Calzadas romanas en el término de Guadilla

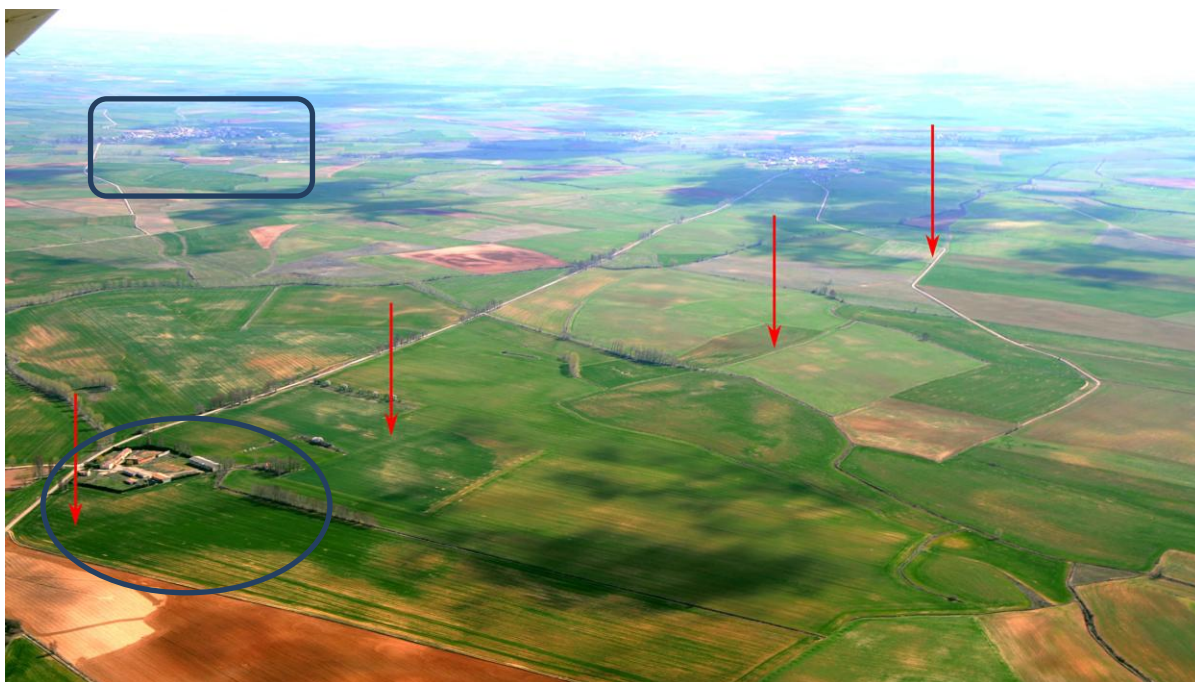
Hemos visto que una de las inquietudes de Roma fue la construcción de buenos caminos los que llamaron calzadas romanas. Es cierto que por el pueblo no pasó ninguna pero si por sus términos. Una de ellas iba de Sasamón a Herrera de Pisuerga; otra de Sasamón a Amaya y la otra desde el puente de calzada hacia Villamar.

Calzada romana Sasamón Herrera de Pisuerga

Con este título podéis encontrar en internet el libro de Isaac Moreno Gallo que con fotos aéreas nos dice por dónde trcurría. He empezado por los términos más cercanos a Guadilla. Veamos:



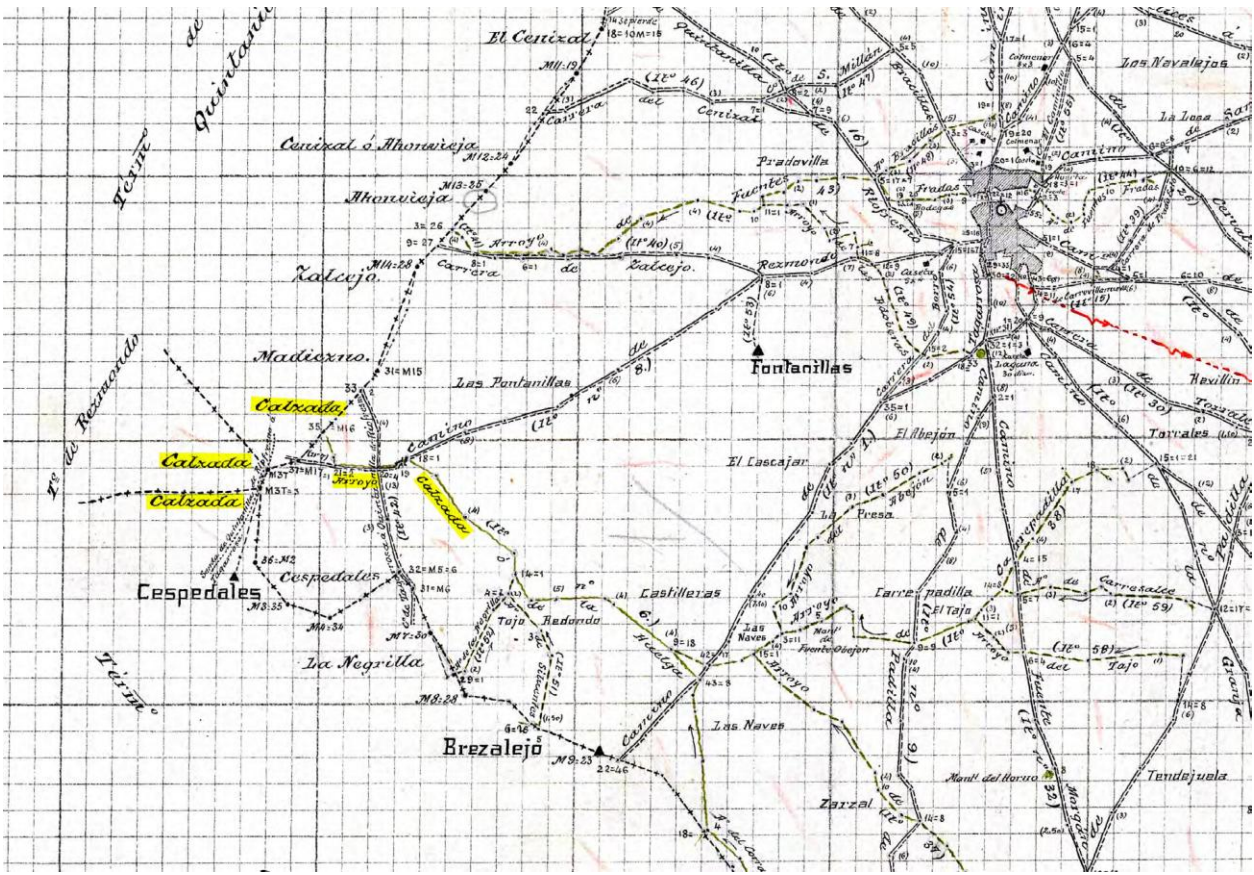
La calzada junto a la Granja Roba. En el círculo edificios de la granja.



En el óvalo la granja Roba y en el rectángulo la granja de Santibáñez

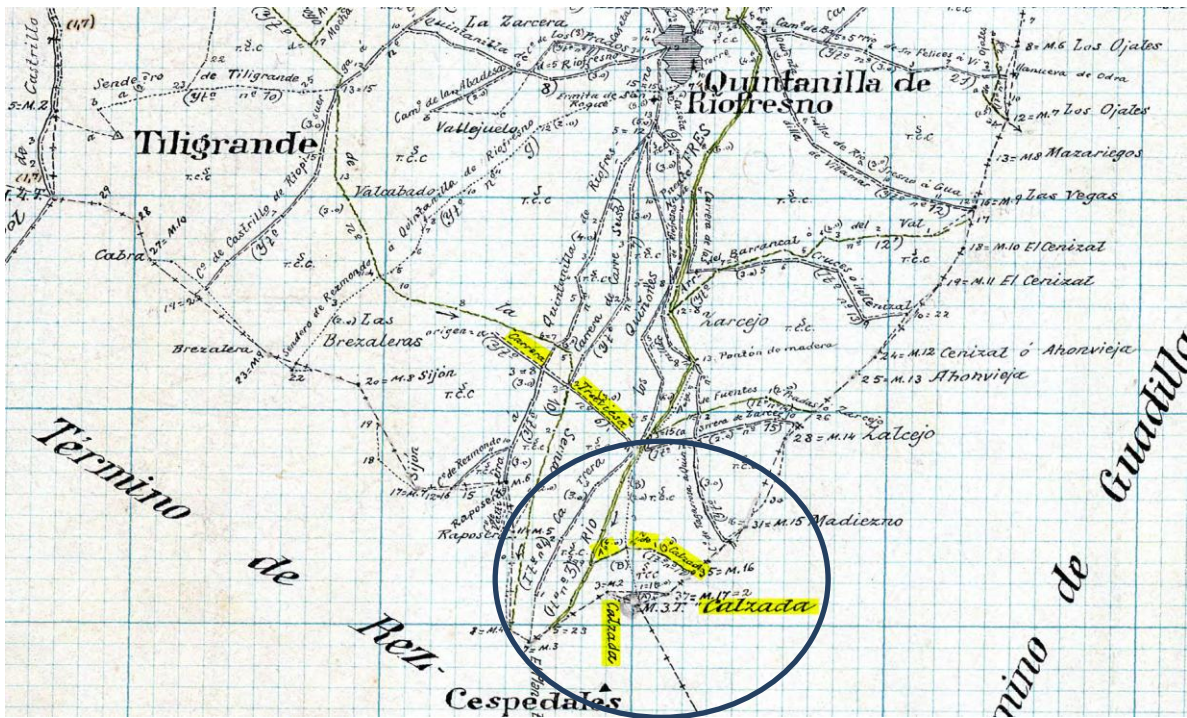


La Calzada pasando por tierras de Guadilla. La flecha inferior indicaría el antiguo puente de Calzada



La calzada a su paso por el término de Calzada

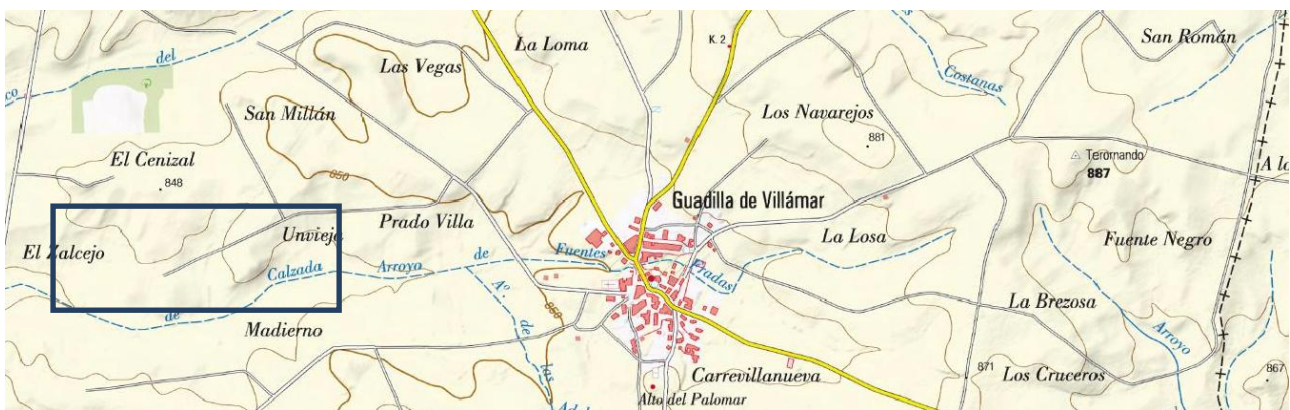
Continuaba esta calzada por los términos de Quintanilla, Zarzosa, Hinojal, Herrera. Si te interesa verla entera busca en internet la obra de Isaac Moreno Gallo



La calzada en la triple mojonera de Guadilla, Quintanilla y Rezmundo. En la zona del óvalo se encontraba San Salvador.

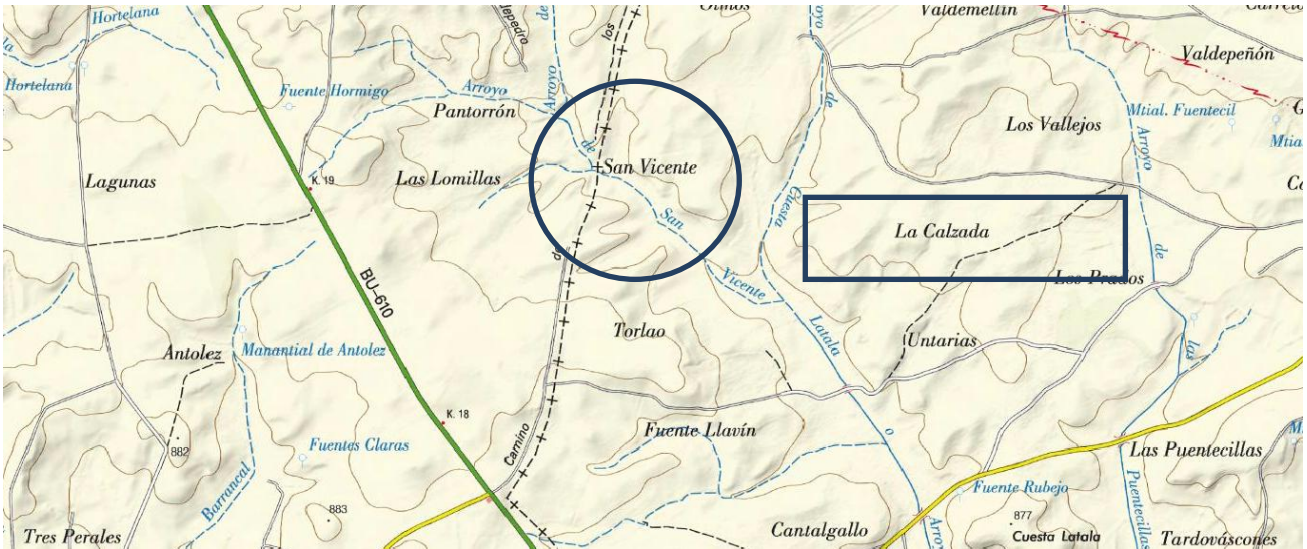
Calzada desde el puente de Calzada a Villamar

Desde la triple mojonera partía otra Calzada que pasando por Ahunvieja y Zalcejo iba hacia Villamar.



En este mapa vemos que el arroyo de Fuentefradas a partir de Prado Villa se llama arroyo de la Calzada.

Calzada de Sasamón a Amaya



En el círculo San Vicente. Despoblado del cual se habló en la 2ª pincelada. Hace de triple mojonera entre Sotresgudo, Sandoval y Guadilla.

Esta Calzada iba de Sasamón a Amaya. Pasaba por términos de Tapia y Sandoval pero no por los pueblos.

En el rectángulo la señalización del término de La Calzada en los terrenos de Sandoval.

¿Fue en esta Calzada donde en la famosa tormenta un rayo mató a un miembro de la guardia imperial?

Nota: para mejor ver los mapas y las fotos ampliar todo lo que podáis los folios y las veréis con más nitidez.